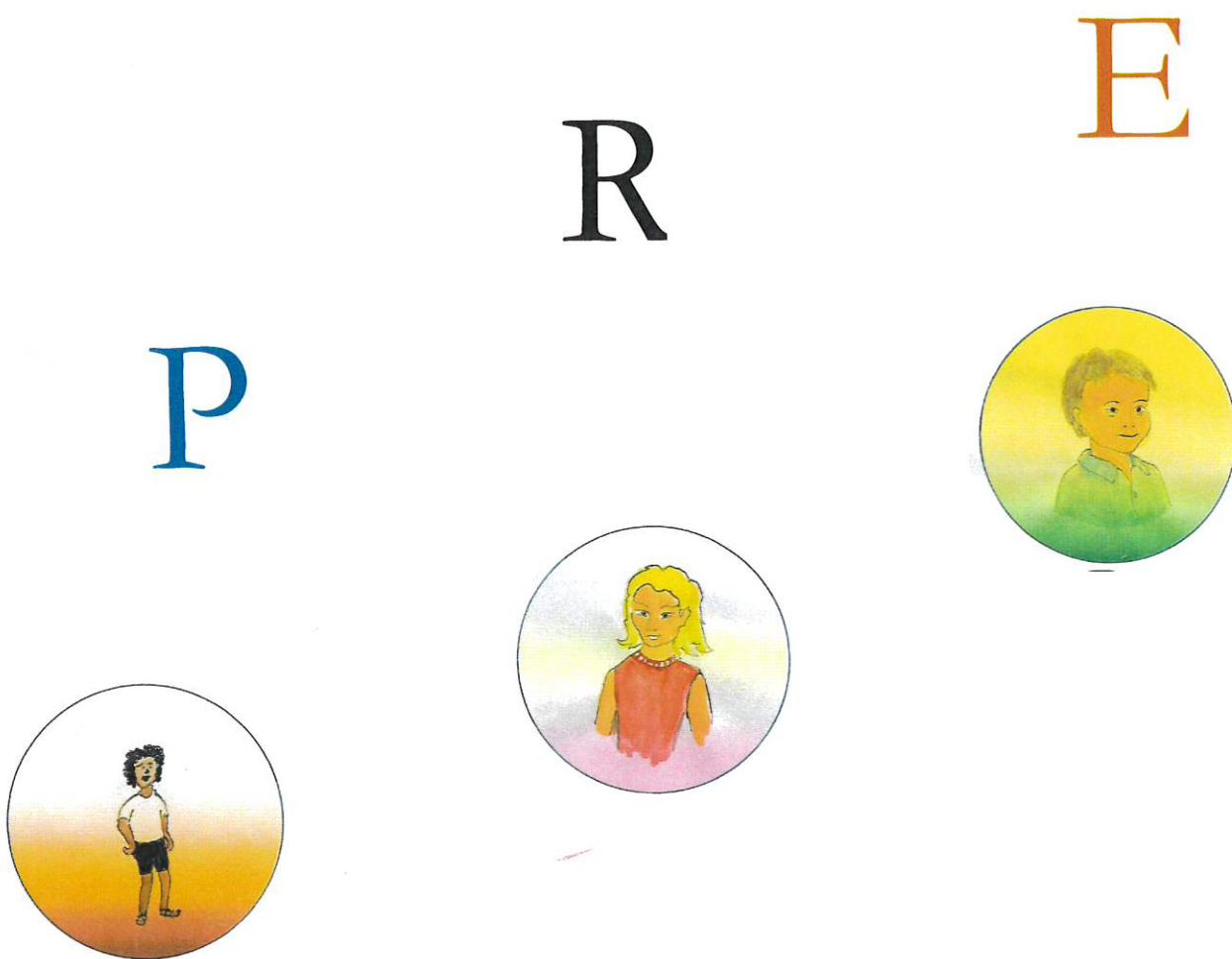


Rapport d'Activité Janvier 2020-Décembre 2020 du Programme de Réussite Éducative



Réalisé en Avril 2021

SOMMAIRE

Le mot de la Présidente	P.3
Introduction	P.4
I- L'étendue territoriale du PRE	P.4
II- L'évolution du PRE depuis sa mise en place à Schiltigheim	P.5
III- Le fonctionnement de la Caisse des écoles	P.6
IV- Les partenaires de la Réussite Educative	P.7
V- Les provenances des demandes de prise en charge en 2020	P.10
VI- Les situations traitées en 2020 par les EPS	P.11
VII- Les motifs d'orientation / les objectifs de parcours	P.13
VIII- Le PRE pendant les périodes de confinement	P.14
IX- Les actions ciblant l'ouverture au monde	P.17
X- Les moyens mis en œuvre	P.18
XI- Les sorties du dispositif et les relais	P.18
Conclusion	P.19
Le PRE au groupe scolaire Exen	P.20

Le Mot de la Présidente

En cette année 2020, le rapport d'activité du Programme de Réussite Educative a été mis en œuvre dans le contexte d'une crise sanitaire d'une gravité exceptionnelle.

En effet, la pandémie du Covid-19 a contraint les enfants et les jeunes à rompre avec leur quotidien : déscolarisation, privation des activités sportives, culturelles, de loisirs, soins, tout ce qui contribue à leur développement et à leur épanouissement.

Tous les experts s'entendent à reconnaître que cet éloignement de la vie sociale, joint à l'angoisse de la maladie, a des conséquences néfastes sur nos jeunes quel que soit leur âge : troubles psychologiques, perte des repères, risque de décrochage. Les parents sont inquiets et démunis devant les comportements de leurs enfants.

Cet impact peut être encore plus important sur des enfants déjà fragilisés, entre autres ceux que nous prenons en charge dans le cadre du PRE. C'est pourquoi je suis satisfaite que tous ensemble, élus et équipe de la Caisse des écoles, nous ayons pu compenser cet isolement des familles par une présence régulière et sans faille à leur côté, que ce soit à Schiltigheim ou sur les quartiers de Bischheim. Les interventions ont eu lieu par divers moyens numériques pour encourager les enfants dans leur travail scolaire, rassurer les parents et faire le lien avec les enseignants.

La Ville de Schiltigheim a soutenu financièrement les efforts et l'investissement de nos accompagnateurs.

Je tiens à saluer tout particulièrement l'engagement d'Isabelle D'Inca et de son équipe. Je n'oublie pas les prestataires qui, malgré les ateliers interrompus par période, ont également fait preuve d'inventivité pour reconstituer les groupes malgré l'éloignement de chacun, toujours grâce aux moyens visuels, que ce soit pour l'art thérapie, l'atelier de chant, le soutien scolaire.

Et enfin, je suis reconnaissante à nos partenaires, la Collectivité européenne d'Alsace, la Caisse d'Allocations Familiales, l'Education nationale, les centres sociaux, la Poste, les associations (Desclicks, Humanis) qui ont permis aux familles de bénéficier de ce matériel informatique indispensable pour maintenir le lien avec les écoles et les collèges, avec une pensée particulière pour le Rotary club qui a fait don de trente ordinateurs à la Caisse des écoles. Les familles les plus démunies dans ces équipements en ont été les bénéficiaires.

La qualité du PRE est reconnue. Depuis la rentrée scolaire le nombre d'enfants pour lesquels les enseignants - en particulier - nous sollicitent augmente de manière impressionnante (plus de 50 entre septembre et décembre tous quartier confondus). Nous avons besoin de l'engagement de chacun pour répondre à ces nouveaux besoins dus à la crise sanitaire.

Bon courage à tous les acteurs éducatifs, aux enfants, aux jeunes et aux familles. Nous sommes à vos côtés.

La Présidente



Danièle DAMBACH
Maire de Schiltigheim

INTRODUCTION

L'année 2020 est marquée par la crise sanitaire et les deux périodes de confinement qui ont eu un impact sur la vie quotidienne des enfants et des jeunes. L'équipe de la Caisse des écoles s'est mobilisée pour compenser les effets de la crise et il a fallu réinventer des formes d'accompagnement pour que les enfants continuent à être soutenus dans leur parcours de réussite.

Ce rapport d'activité montre qu'en définitive, les interventions ont continué presque normalement, des sorties ont eu lieu, et les enfants ainsi que leurs parents ont apprécié notre présence constante à leur côté.

Un paragraphe du document sera consacré au « PRE pendant les périodes de confinement » et au fil des chapitres on évoquera l'impact de ce contexte particulier sur le dispositif, et les efforts entrepris par l'équipe du PRE avec ses partenaires pour en diminuer les effets et continuer à encourager enfants et jeunes dans leurs parcours de réussite éducative.

I- L'étendue territoriale du PRE

Le PRE est mis en œuvre sur :

Trois quartiers en Politique de la Ville (QPV)

Quartier Est (Marais)

Quartiers Ouest dont le quartier des Ecrivains intercommunal avec Bischheim

Quartiers du Guirbaden/Canal à Bischheim

Trois Réseaux d'Education Prioritaire (REP)

Le REP Rouget de Lisle

Le REP Leclerc



Le REP Lamartine

Un quartier qui n'est ni en QPV, ni en REP

Le groupe scolaire Exen au centre de Schiltigheim

Il accueille des enfants en grande difficulté socioéducative. La Municipalité finance en totalité le PRE et son coût n'apparaît pas dans le budget qui relève de la Politique de la Ville.

C'est aussi dans cet esprit de clarté que le PRE sur le groupe scolaire Exen fait l'objet d'un rapport spécifique à la fin de ce document.

			
SCHILTIGHEIM		BISCHHEIM	
QPV Est/ REP Rouget de Lisle	QPV Ouest/ REP Leclerc	QPV Ouest/ REP Lamartine	Quartiers Guirbaden et Canal
<p>Collège Rouget de Lisle</p> <p>Ecole maternelle Rosa Parks</p> <p>Ecole élémentaire Rosa Parks</p>	<p>Collège Leclerc</p> <p>Ecoles maternelles : Kléber Victor Hugo</p> <p>Ecoles élémentaires Mermoz Leclerc</p>	<p>Collège Lamartine</p> <p>Ecoles maternelles Prunelliers Lauchacker</p> <p>Ecole élémentaire Prunelliers</p>	<p>Collège du Ried</p> <p>Ecoles maternelles At Home Canal</p> <p>Ecole élémentaire At Home</p>

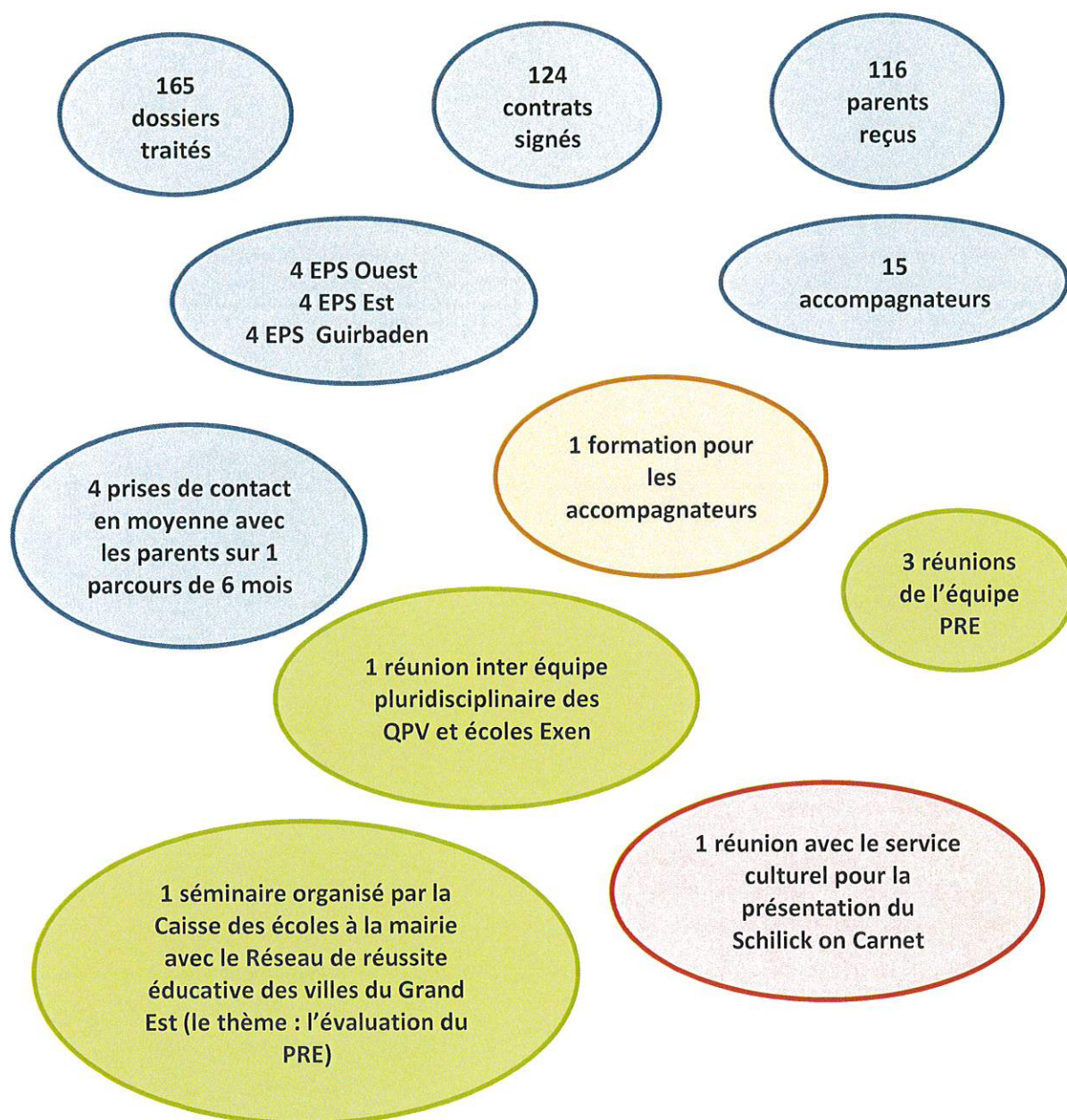
II- L'évolution du PRE depuis sa mise en place à Schiltigheim



On constate une évolution régulière depuis 2015 avec des augmentations importantes lors de la mise en place en 2016 du PRE sur le quartier Ouest dont les Ecrivains en intercommunalité, puis en 2019 avec son extension sur les quartiers du Guirbaden /Canal à Bischheim et son développement sur les autres quartiers.

Les chiffres du dispositif PRE en 2020

Ils reflètent l'activité de la Caisse des écoles en lien avec l'accueil des familles, les partenaires et les accompagnateurs



III- Le fonctionnement de la Caisse des écoles

Le Conseil d'Administration

12 membres
4 réunions

L'équipe de la Caisse des écoles :

- ✓ 1 directrice
- ✓ 1 référent financier
- ✓ 1 coordinatrice
- ✓ 1 assistante administrative (création d'un poste à 24h en septembre)
- ✓ 15 accompagnateurs
- ✓ 1 éducatrice de jeunes enfants complète l'équipe sur le volet parentalité. Son expertise est utile dans le cadre des accompagnements du PRE.

L'effectif a augmenté en septembre au retour du congé maternité de la coordinatrice titulaire qui reprenait sur un temps de 24h/semaine et ne pouvait plus assurer la coordination de tout le dispositif. Elle a alors occupé le poste d'assistante administrative qui venait d'être créé pour faire face au développement des activités de la Caisse des écoles. Suite à son départ volontaire vers un autre service, un recrutement était en cours en cette fin d'année.

Les accompagnateurs

Tout au long de l'année, y compris pendant les congés scolaires, les accompagnateurs sont présents auprès des enfants et de leurs parents. Pendant le premier confinement, ils ont fait preuve d'investissement et d'imagination pour garder « à distance » le contact avec les familles et faire relais entre les enfants et les établissements scolaires (voir le chapitre consacré plus loin à cette période).

La municipalité a souhaité les encourager en les rémunérant sur la base de leurs contrats de vacation.

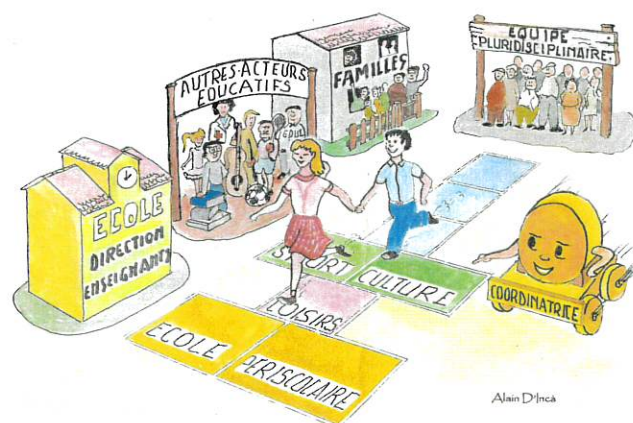
Citons : Maria et Maria, Carole, Charlotte, Léna, Abderrahmane, Anicet, Léonidas, Elodie, Marc, Aurore, Pricillia, Camille, Mireille, Marjorie,

Les formations proposées à l'équipe en 2020

Le contexte sanitaire a rendu impossible pendant des mois l'organisation de formations à destination des accompagnateurs.

A l'automne, 1 seule a pu être organisée en 2 groupes avec la psychologue/formatrice Angélica BOUR. Elle portait sur « l'analyse des pratiques professionnelles » : 8 participants.

IV- Les partenaires de la réussite éducative



Les Equipes Pluridisciplinaires de Soutien (EPS)

Elles se réunissent environ toutes les six ou huit semaines. Cette année, elles ont connu une longue interruption de février à mai. A leur reprise avant les vacances d'été, les partenaires ont surtout établi un bilan des situations après le confinement et pour des raisons compréhensibles il n'y a pas eu de nouvelles orientations. Mais depuis septembre, les demandes de prises en charge-essentiellement faites par des enseignants-ont atteint le nombre exact de 51 (20 à l'Ouest, 24 à l'Est et 7 au Guirbaden/Canal).

Les conséquences de la crise sanitaire apparaissent à travers des enfants qui ont du mal à retrouver l'école, qui sont repliés sur eux-mêmes, des parents angoissés

A l'automne, les Equipes de Réussite Educative se sont poursuivies (en visio) pour que les enfants soient accueillis rapidement.

Trois EPS sont installées, une pour chaque quartier.

EPS par quartier

Composition

<i>EPS Marais et EPS Ouest</i>	}	<i>Ville de Schiltigheim/Caisse des écoles Education nationale Collectivité européenne d'Alsace (UTAMS*) Prévention spécialisée (JEEP) Centres Sociaux</i>
--	---	--

<i>EPS Guirbaden Canal</i>	}	<i>Ville de Schiltigheim/Caisse des écoles Ville de Bischheim Education nationale Collectivité européenne d'Alsace (UTAMS*) ARSEA</i>
--------------------------------	---	---

UTAMS : Unité Territoriale d'Action Médico-Sociale

La réunion inter Equipes Pluridisciplinaires de Soutien

Les EPS se réunissent une fois par an afin de faire un point global sur le dispositif du PRE sur le territoire : les points faibles, les atouts, les suggestions.

Cette année, elle a eu lieu le 26 novembre à la mairie avec les EPS des Quartiers en Politique de la Ville de Schiltigheim et Bischheim.

Pour la première fois, le groupe scolaire Exen était présent et représenté par Mme SPENLE, Directrice d'Exen Pire

Mme Bernadette GILLOT, Adjointe au Maire de Bischheim et membre du Conseil d'Administration de la Caisse des écoles y était présente.

L'introduction a été assurée par Mme Sandrine LE GOUIC, Adjointe représentant la Maire/Présidente à la Caisse des écoles.

- **Le 1^{er} point abordé : les orientations des situations.**

Le repérage est majoritairement réalisé par le personnel des établissements scolaires.

2 Constats :

1) Toujours une faible demande de prise en charge pour les enfants de maternelle ainsi que dans certaines écoles élémentaires.

Il a été convenu que l'équipe PRE se déplace dans les établissements scolaires afin de rappeler le dispositif et viser ainsi un meilleur repérage des enfants les plus en difficulté.

2) La durée d'un parcours PRE est estimée trop longue pour certains enfants.

Or pour rappel : ce sont les EPS qui définissent les parcours et valident les entrées et les sorties.

C'est l'occasion de rappeler que le PRE ne doit pas se substituer aux autres dispositifs existants (Contrat Local d'Accompagnement à la Scolarité, Aide Educative à Domicile...) mais bien s'articuler avec eux.

Sauf que dans quelques rares cas, aucun autre relais n'est identifié par les membres de l'EPS et la situation demeure fragile. La durée d'intervention doit être prolongée quelque temps au-delà de deux ans.

Ces exceptions se décident après l'expertise de l'EPS et avec sa validation.

Les échanges avec les enseignants

Depuis deux ans, des échanges ont lieu régulièrement entre enseignants et accompagnateurs. Ils permettent d'évaluer l'évolution d'un enfant tant au sein de l'école que dans la sphère privée. C'est une pratique qu'il est souhaitable d'encourager.

- **Le 2^{er} point abordé : la présentation du rapport d'activité du PRE 2019**

Le document sera envoyé par mail aux membres des EPS.

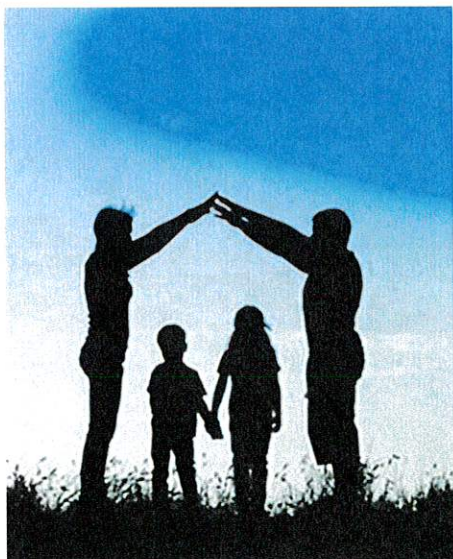
- **Le 3^{ème} point abordé : l'évaluation du dispositif**

Un groupe de travail s'est réuni le 12 mars dernier auquel participaient le coordinateur du REP Rouget de Lisle, le directeur de l'école Leclerc et d'autres partenaires éducatifs.

Il avait été prévu de créer rapidement une plateforme pour les enseignants, les parents d'élèves et les partenaires et d'élaborer un questionnaire à leur soumettre.

Ces travaux ont été interrompus par le confinement du printemps et ils ont repris en fin d'année 2020 en visio conférence avec le Réseau Grand-Est de la Réussite Educative. En 2021, ils reprendront sur le territoire schilikois..

Les familles



Les parents

Le soutien à la fonction parentale est un des aspects essentiels dans la prise en charge du PRE.

Les parents ont des échanges réguliers avec les accompagnateurs qui les font bénéficier de leurs connaissances acquises ou développées pendant nos formations : santé, hygiène de vie, conseils divers.

Ils sont associés aux sorties aussi souvent que possible, ils peuvent bénéficier d'entretiens avec une psychologue.

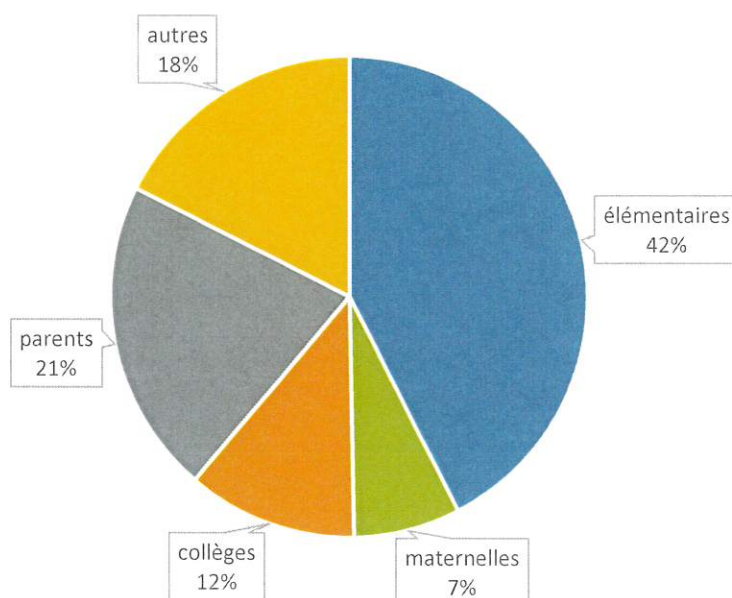
Les enfants et les adolescents

Le travail est toujours conduit de manière positive pour les valoriser et leur redonner confiance en eux.

L'augmentation de prise en charge de fratries crée une émulation au sein de la famille et permet aux enfants d'atteindre plus facilement les objectifs fixés par les acteurs éducatifs.

V- Les provenances des demandes de prise en charge en 2020

Provenance des orientations en 2020



Comparatif des orientations en nombre d'enfants entre 2019 et 2020 :

	élémentaires	maternelles	collèges	parents	autres
2019	57	20	25	31	20
2020	70	12	19	35	29

Cette année on constate une augmentation des demandes provenant des écoles élémentaires et des parents et une baisse des demandes provenant des collèges et des maternelles (pour ces dernières près de la moitié).

A noter également que le nombre d'acteurs éducatifs hors enseignants adressant une demande de PRE a aussi augmenté passant de 20 en 2019 à 29 en 2020.

- ASTU (3)
- Assistantes sociales scolaires (8)
- UTAMS (4)
- Psychologue scolaire (1)
- Infirmières scolaires (2)
- Médecin scolaire (1)
- JEEP (1)
- Centre socio culturel du Marais (4)
- Centre social Victor Hugo (3)
- ARSEA (2)

VI - Les situations traitées en 2020 par les EPS :

	Dossiers traités	Nouvelles demandes	Situations en cours de suivi (depuis 2019)	Refus EPS	Sorties
Ouest	88 (dont 58 de Schiltigheim et 30 de Bischheim)	38	50	3 (dans les nouvelles demandes)	19 (comprises dans les 88)

En 2020, 88 dossiers ont été suivis au quartier Ouest dont 38 nouvelles demandes et parmi elles 3 refus. Il y a eu 19 sorties.

Quartier	Dossiers traités	Nouvelles demandes	Situations en cours de suivi (depuis 2019)	Refus EPS	Sorties
Est	57	27	30	3 (dans les nouvelles demandes)	18 (comprises dans les 57)

En 2020, 57 dossiers ont été suivis au quartier Est dont 27 nouvelles demandes et parmi elles 3 refus. Il y a eu 18 sorties.

Quartiers	Dossiers traités	Nouvelles demandes	Situations en cours de suivi (depuis 2019)	Refus EPS	Sorties
Guirbaden/Canal	20	9	11	3 (dans les nouvelles demandes)	4 (comprises dans les 20)

Les demandes aux quartiers Guirbaden /Canal, proviennent essentiellement du collège et de l'école élémentaire.

Pour résumer, sur l'ensemble des trois quartiers, on constate :

165 situations prises en compte soit 13 enfants de plus qu'en 2019 :

115 à Schiltigheim et **50** à Bischheim :

- 65 nouvelles sur les quartiers Ouest et Est
- 9 nouvelles sur le quartier du Guirbaden
- 91 en cours de suivi

Parmi ces 165 situations, on note 9 refus et 41 sorties

Autres chiffres

Nombre de situations hors QPV : 50 dont 10 fratries

- 29 collégiens
- 21 élèves en écoles primaires

Répartition filles/garçons.

Quartiers	Garçons	Filles
Ouest	57	31
Est /Marais	40	17
Guirbaden/Canal	8	12

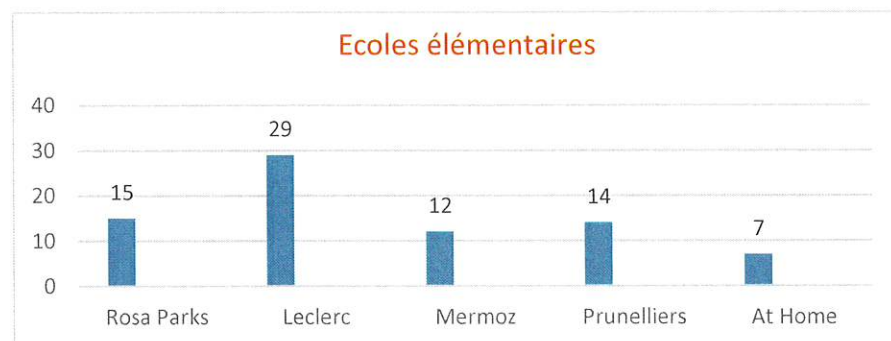
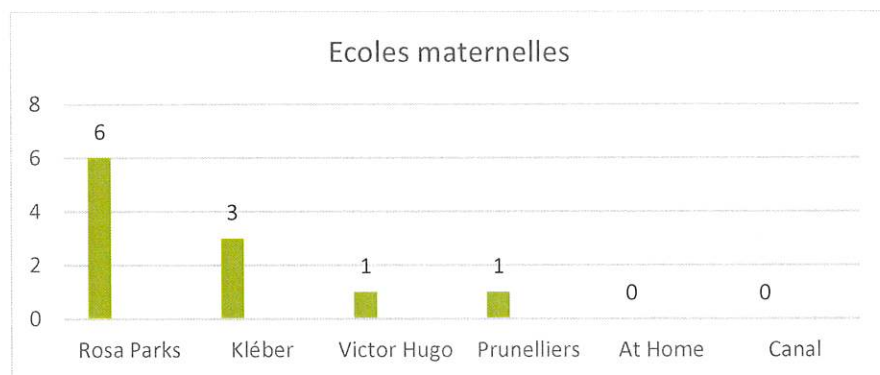
Plus de garçons que de filles aux quartiers Ouest et Est /Marais
Aux quartiers du Guirbaden/Canal, c'est le contraire.

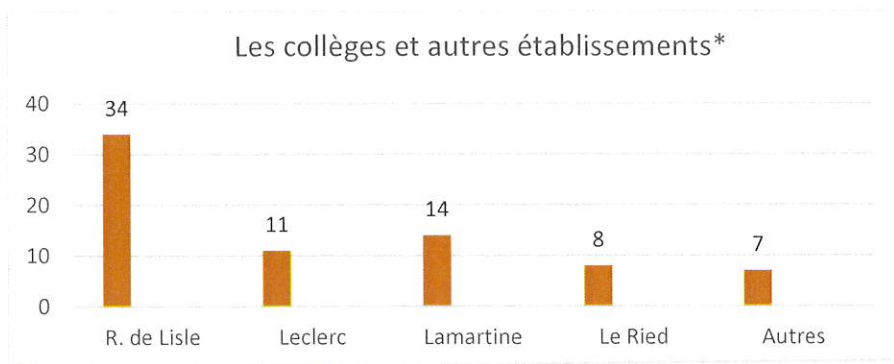
Répartition par âge

Age	Garçons	Filles
0-5 ans	10	3
6-15 ans	90	55
16-17 ans	5	2

A tous les âges, on constate que le nombre de garçons est supérieur au nombre de filles.

Répartition des enfants dans les écoles

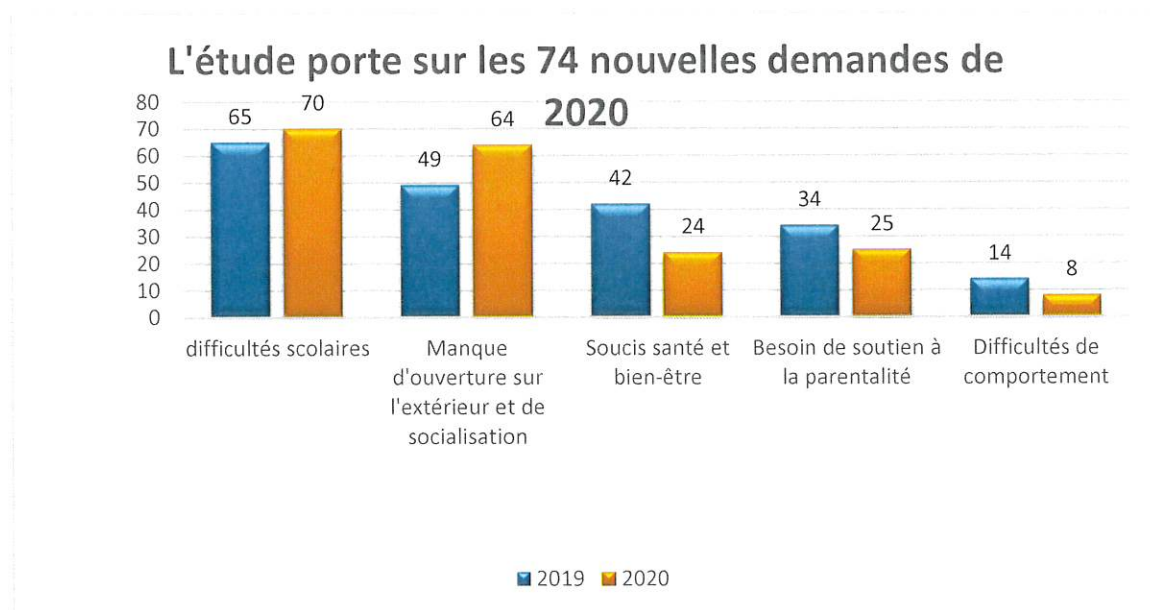




Les autres établissements : 2 à Exen, 1 à la Crèche les Moussaillons, 1 à l'école maternelle Léo Delibes, 2 à l'école élémentaire Saint-Laurent, 1 à l'école élémentaire République

VII- Les motifs d'orientation / les objectifs de parcours

Les orientations sont justifiées par des difficultés dans le temps scolaire et l'environnement personnel. *Elles se cumulent souvent* (d'où le nombre supérieur à 74 sur l'ensemble du graphique) et ne permettent pas à l'enfant d'évoluer et de s'épanouir :



On note qu'en 2020, le nombre d'enfants orientés pour des difficultés scolaires et pour le manque d'ouverture et de socialisation a augmenté par rapport à 2019. A l'inverse, les soucis de santé, le besoin de soutien à la parentalité et les difficultés de comportement ont baissé.

Ces chiffres sont le reflet de la situation particulière qu'ont vécue les enfants et les familles en 2020.

L'interruption dans la scolarité et l'isolement sont la conséquence visible et immédiate du confinement, tandis que les besoins en matière de soutien à la parentalité ou de comportement sont peut-être mal repérés du fait de l'éloignement forcé des familles des lieux éducatifs.



Les objectifs définis par les Equipes Pluridisciplinaires de Soutien sont ainsi définis :

Réussite scolaire, en priorité : renforcement du soutien à la scolarité ; aide aux devoirs ; renforcement des échanges avec les enseignants ; priorité à la lecture et à l'écriture dans les petites classes

Ouverture vers le monde et les autres : améliorer le comportement et le rapport à soi et aux autres.

Santé : l'attention est portée sur la santé mentale et les troubles psychologiques renforcés par l'angoisse de la situation actuelle.

Parentalité : accompagner et soutenir les parents face aux angoisses et appréhensions de leurs enfants.

VIII-Le PRE pendant le confinement

La mise en œuvre de ces objectifs a été perturbée en 2020 par les périodes de confinement et les contraintes sanitaires.

Le 1^{er} confinement : mars à mai : les interventions à domicile, les ateliers et les sorties ont été supprimés. Au déconfinement en juin, les activités n'ont pas recommencé complètement, certains enfants ne sont même pas retournés à l'école et quelques accompagnateurs ou prestataires qui ne souhaitaient pas prendre le risque d'une contamination n'ont pas repris en présentiel.

Pendant toute cette période, l'équipe a apporté son soutien à ces enfants et jeunes déjà fragilisés, afin d'éviter l'aggravation de leur situation.

L'équipe administrative a assuré la poursuite des activités courantes en télétravail complet ou partiel.

Les accompagnateurs sont restés en contacts réguliers et fréquents avec les familles (plus d'une centaine en file active à ce moment-là). *Ils ont assuré une présence par moyens numériques auprès des enfants et des parents :*

Plusieurs fois par semaine à partir du 17 mars, les accompagnements à distance ont eu lieu par téléphone, WhatsApp, Skype. Pour les familles n'ayant pas d'équipement informatique, les accompagnateurs et agents de la Caisse des écoles se sont chargés d'imprimer les documents et de les faire parvenir aux familles.

Ces interventions constantes et régulières ont permis :

-d'aider les élèves dans leur travail scolaire luttant ainsi contre le décrochage, de leur proposer des activités ludiques, de leur faire la lecture, de leur raconter des histoires, de corriger des devoirs.

-d'être un relais pour les enseignants qui n'arrivaient pas à joindre des enfants et un intermédiaire pour expliquer les devoirs y compris à d'autres membres de la fratrie si nécessaire.

-de faire lien avec les travailleurs sociaux et autres acteurs éducatifs

-de rassurer et de sensibiliser les parents par rapport au confinement, de répondre à leurs questions.

-de les « former » à distance pour l'utilisation des moyens numériques pour ceux qui en avaient besoin.

La chargée de parentalité a mené un travail de documentation pour procurer des outils pédagogiques aux accompagnateurs et aux familles. La transmission d'informations mises à jour régulièrement a permis de garder un lien avec les parents et de les conforter dans leur rôle.

La présence de l'équipe de la Caisse des écoles a compensé l'interruption des interventions des prestataires dont la convention ne leur permettait pas de poursuivre l'activité en période de pandémie. Ainsi ont été suspendus :

- **L'accompagnement individuel :**

- **La Ligue de l'Enseignement*

- **ASTU (Actions Citoyennes Interculturelles)*

- **Les deux psychologues : Angelica BOUR et Danièle RHODÉ qui ont cependant gardé de leur propre initiative un lien téléphonique avec les familles.*

- **Les ateliers en petit collectif (voir focus P.16)**

Le matériel informatique

Les efforts conjugués de **la coordinatrice du PRE** et des partenaires (coordonnateurs REP, le Conseil Départemental, les centres sociaux, Desclick, Humanis, la Caisse d'Allocations Familiales) ont permis à 21 familles de bénéficier de matériel informatique ou d'être orientées vers les structures qui en proposaient. Dans la continuité de son rôle de relais entre les familles et l'école, l'équipe PRE a permis à plusieurs familles en situation de déconnexion numérique de bénéficier du dispositif « Devoirs à la maison » porté par La Poste. Le Rotary a fait don de 30 ordinateurs à la Caisse des écoles qui les a remis à des familles dépourvues de cet équipement.

le 2^{ème} confinement : novembre-2020

Les activités –en faveur d'un public fragilisé comme l'autorisaient les textes- ont continué dans le respect maximum des règles sanitaires qui ont été rappelées aux accompagnateurs et aux animateurs.

La direction des ressources humaines a mis à disposition une colonne de gel installée dans le local de la Cour Elmia ainsi que des masques réutilisables et chirurgicaux.

Concrètement

- Les accompagnateurs ont poursuivi leurs interventions à domicile



- Les ateliers PRE ont eu lieu selon leur rythme hebdomadaire habituel à la Cour Elmia et dans le local mis à disposition par la JEEP. Par contre, le collège Lamartine a dû réquisitionner la salle où un accompagnateur animait un atelier de soutien scolaire. De ce fait, ces ateliers-là se sont faits par vidéo avec les jeunes concernés.
- Les familles ont été reçues sur rendez-vous avec recommandation : un parent, la coordinatrice et l'accompagnateur (éventuellement l'enfant concerné). C'est le minimum pour les démarrages de suivis et les bilans.

L'équipe administrative- en télétravail partiel- et les accompagnateurs PRE sont restés en lien par mail, téléphone, SMS et des points réguliers ont été faits en mairie.

FOCUS SUR LES ATELIERS

- Les trois Art-thérapeutes :
 - Agnès PERELMUTER (5 enfants)
 - Sophie KOCHER (5 enfants) : en janvier et février, l'atelier a eu lieu dans des locaux municipaux de Bischheim
 - Mathilde BOUHANA (4 enfants)
- L'Intervenante musicienne Ildiko LORENTZ (5 enfants)
- L'association Etudes Plus (11 enfants) en deux ateliers : un au collège Lamartine jusqu'en juin, l'autre dans les locaux de la JEEP au Marais.

Après l'interruption du printemps, les ateliers ont repris en visio. Les intervenants ont réinventé leurs programmes auprès des enfants et des jeunes.

Malgré les difficultés de ce mode de communication à distance, un effet positif a été constaté : les parents étaient plus présents pendant ces ateliers virtuels et ils prenaient le relais des intervenants en-dehors des séances.

Pour compenser l'interruption des deux mois de confinement, les ateliers ont été prolongés jusqu'à fin juillet et ont pu se dérouler à la Cour Elmia ou dans le local de la JEEP.



Un stage sur 3 jours a été organisé avec l'association Etudes Plus du 20 juillet 2020 au 23 juillet 2020.

5 enfants y ont été inscrits.

L'objet de ce stage était de remobiliser les jeunes autour de la scolarité compte-tenu de l'interruption de leurs études pendant la période de la pandémie au printemps 2020.

Chaque séance s'est déroulée en deux temps : remise à niveau scolaire et activités pédagogiques.

A noter :

l'atelier « Lire et Faire Lire » mis en place en janvier /février à l'école Rosa Parks a été interrompu en mars et n'a pas pu reprendre.

l'atelier-lecture/écriture (5 enfants) : animé par une accompagnatrice a repris dès que cela a été possible.

la Cab'Anne des Créateurs, fermée pendant les confinements, a permis aux enfants d'avoir des activités hors ces périodes : 7 ateliers spécifiques en « libre-service » pour accueillir des enfants en individuel avec leur accompagnateur (utilisation de l'espace et des outils pour différentes activités : découpe laser, impression 3D...) et 5 ateliers de groupe : en tout 17 enfants en ont profité avec 7 accompagnatrices.



IX - Les actions ciblant l'ouverture au monde

Les sorties loisirs/pédagogiques en vue de l'épanouissement personnel, culturel et de la sensibilisation à la nature et à l'environnement

Elles font découvrir aux bénéficiaires du PRE des lieux, des musiques, des spectacles auxquels ils n'ont pas l'habitude d'aller. Autant que possible, les parents sont associés afin de les inciter à poursuivre ces sorties, seuls avec leurs enfants lorsque l'accompagnement prend fin.

En 2020, ces sorties n'ont pas été très nombreuses en raison des contraintes sanitaires.

les enfants et les jeunes ont cependant pu découvrir ou visiter:

- **La sortie à l'UGC Ciné Cité le 09 février : film « Le prince oublié »** : 21 enfants et 3 accompagnateurs (places offertes par le Rotary)
- **La visite du Musée de l'œuvre de Notre-Dame** le 19 et le 26 février : 21 enfants et 7 accompagnateurs
- **La visite du Musée d'Art Moderne** le 23 juillet : 5 enfants et 2 accompagnateurs
- **L'Atelier musical « Plume urbaine »** le 26, 27 et 28 août : 7 enfants+ 3 accompagnateurs au Studio Kawati au Port du Rhin : rencontres avec les professionnels

de la musique pour faire découvrir aux enfants les métiers des artistes. Au programme : l'écriture des chansons, l'enregistrement de la musique et les instruments musicaux.

- Deux après-midis au **Ciné de Bussière** juillet-août : 8 enfants+2 accompagnateurs/ 4 enfants+1 accompagnateur.
- Un après-midi à la **Roseaie** en juillet : 1 enfant+1 accompagnateur
- Un après-midi au **Parc de la Citadelle** en juillet : 2 enfants+ 1 accompagnateur
- Une matinée au **Parc du Heyritz** en août : 1 enfant+ 1 accompagnateur
- **Tournée Arachnima** aux Ecrivains en 15 juillet-30 août : 8 enfants+4 accompagnateurs
- **La participation à la « Journée Nature à Schilick » le 19 septembre** : 4 enfants et 1 accompagnatrice

- **La sortie au Cinéma du Cheval blanc le 21 octobre « films d'animations »** : 18 enfants et 5 accompagnateurs

Et tout au long de l'année

- **Visites au Vaisseau** : 25 enfants et 9 accompagnateurs
- **Séances à la piscine : 8 sorties** : 10 enfants et 4 accompagnateurs

X- Les Moyens mis en œuvre pour le Programme de Réussite Educative

Ces moyens offrent plus de possibilités aux enfants et facilitent le travail des intervenants.

Les locaux mis à disposition par convention:

Un local de la Ville à la **Cour Elmia** ; le local de la JEEP dans le **quartier du Marais** (utilisé par Angelica BOUR et Etudes Plus). ; une **salle du collège Lamartine** (pour Etude Plus).

L'achat de billets :

- Les entrées au Vaisseau : 45 enfants
- Les entrées à la piscine de Schiltigheim (partenariat depuis septembre) : 8 enfants
- Les tickets de transports CTS.

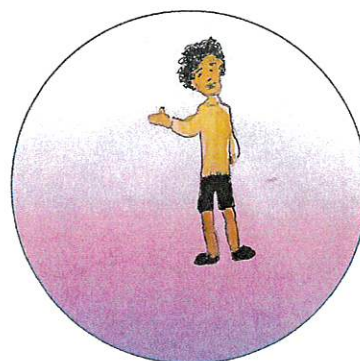
L'adhésion à Tôt ou T'Art : récupération d'une centaine de livres à la « Ronde livres » pour constituer une bibliothèque à la Cour Elmia.

La navette municipale utilisée par les enfants avec leurs parents et/ou accompagnateurs.

XI- Les sorties du dispositif et les relais

Motifs des 41 sorties :

- **Les objectifs** sont atteints : 20 situations
- **Le PRE** n'a pas démarré car refus des parents de signer le contrat : 4 situations de 2 fratries de 2 enfants chacune
- **Le PRE** a été interrompu avant d'atteindre les objectifs : 17 situations dont 2 fratries de 2 enfants chacune
 - Non adhésion des parents : 11
 - La famille a déménagé : 5 dont une fratrie de 2 enfants
 - La famille a été expulsée : 1



1) Les objectifs atteints :

- L'enfant a compris le sens de l'école, il a plus d'appétences pour les apprentissages, montre plus de régularité dans le travail scolaire.
- Il a acquis de la confiance en lui, il a progressé dans ses résultats scolaires.
- Le soutien à la parentalité a fonctionné : le parent a appris les « codes » de son enfant et il arrive à le valoriser pour qu'il puisse réussir.

2) Les orientations et relais

Lorsque le suivi PRE prend fin, l'équipe pluridisciplinaire s'assure que l'enfant reste dans la dynamique impulsée par l'accompagnement.

Orthophoniste	8
Clubs de sport (escrime, judo...)	11
Centre Communal d'Action Sociale (CCAS) : chèques juniors	24
Centre Psychothérapique Enfants et Adolescents (CPEA)	2
Aide Educative à Domicile (AED)	2
Aide Educative en Milieu Ouvert (AEMO)	1
JEEP	3
Atelier d'été à la Cour des Boecklin	2
Conseil des Jeunes Maison du jeune citoyen	2
Association-Livres	6
Service des Sports pour le Pass'Sport	3
Ecole des Arts	7
CSF Victor Hugo	5
REDOM (Réseau d'éducation thérapeutique)	2
Ouvrir l'Ecole aux Parents (OEP)	8
Pôle Jeunesse de Bischheim	3
Centre socio-culturel du Marais	4
Association « Dessine-moi une passerelle »	1
Centre d'information et d'orientation (CIO)	2
Aide financière individuel (AFI)	15

CONCLUSION

Malgré une année particulière où il n'a pas été possible de proposer les activités habituelles, les accompagnements, se sont poursuivis sans faille auprès des enfants ou à distance, ce qui a quand même permis à une vingtaine d'entre eux de sortir du dispositif avec des objectifs atteints. Pour les autres et ceux qui viendront, les réponses, en toutes circonstances, seront constamment recherchées pour permettre à ces enfants et à ces jeunes de surmonter des moments difficiles, de s'ouvrir au monde et de s'épanouir.





Le PRE se développe sur le groupe scolaire Exen avec pour sa deuxième année 28 dossiers traités contre 15 en 2019.

12 parents ont rempli directement la demande de prise en charge de leur enfant (5 en 2019).

Le PRE en quelques chiffres

- 28 dossiers groupe scolaire Exen : 13 à Exen Pire et 14 à Exen Schweitzer et 1 enfant est scolarisé en maternelle à Pfoeller : il s'agit d'une fratrie de deux sœurs dont la grande est à Exen Pire. La situation a nécessité la prise en compte de la fratrie.
- 6 fratries
- 29 contrats signés
- 22 parents reçus
- 6 accompagnateurs (Elise, Caroline, Maria, Sergine, Camille, Mireille)
- 4 prises de contacts en moyenne avec les parents au cours d'un parcours de 6 mois
- 4 EPS
- 3 sorties (2 au motif de non-adhésion des parents alors que les objectifs n'étaient pas encore atteints et 1 au motif d'objectifs atteints, enfant en réussite).

EPS /quartier Centre	Composition				
Groupe scolaire Exen	Ville de Schiltigheim/ Caisse des écoles	Education nationale (les 2 directrices)	Conseil Européenne d'Alsace (UTAMS)	EPSAN Centre Psychothérapique Enfants et Adolescents CLSM Coordinateur du Conseil Local de Santé Mentale Infanto Juvénile de Schiltigheim.	UFCV (périscolaire)

La composition de l'EPS Exen est différente de celles des QPV car les partenaires ne sont pas tous les mêmes. Par contre, des professionnels œuvrant dans la santé mentale y sont présents : le coordinateur du Conseil Local de Santé Mentale infanto juvénile et un médecin pédopsychiatre qui devrait rejoindre l'équipe en 2021.

Provenance des orientations

- Education nationale : 13
- Parents : 12
- Assistantes sociales : 3

Motifs des orientations

Motifs d'orientation/Besoins repérés	Groupe scolaire Exen
Difficultés scolaires	9
Difficultés de comportement	5
Besoin d'ouverture sur le monde	7
Soutien à la parentalité	1
Santé et bien-être	4

L'accompagnement sur le groupes scolaire Exen s'est fait essentiellement à titre individuel avec trois accompagnatrices qui se rendent à domicile.

Participation ateliers :

9 enfants ont été inscrits dans des ateliers : 3 en atelier Chant, 3 en atelier « lecture et écriture », 3 en atelier « Art thérapie ».

Conclusion

Les échanges lors la réunion inter Equipes pluridisciplinaires ont confirmé que les enfants scolarisés dans le groupe scolaire Exen au quartier Centre, connaissent les mêmes difficultés que ceux des autres quartiers en Politique de la Ville, et qu'ils subissent les mêmes effets du contexte sanitaire, développant des troubles du comportement, des angoisses, des phobies...

Là, comme ailleurs, les échanges entre les accompagnateurs et les enseignants sont à encourager car ils permettent de cerner au plus près les besoins de l'enfant et de rechercher les réponses les plus adaptées.